

AFO 159 - Data dictionary/Sjablonen beheer voor bezitsinfo

159.1 Inleiding

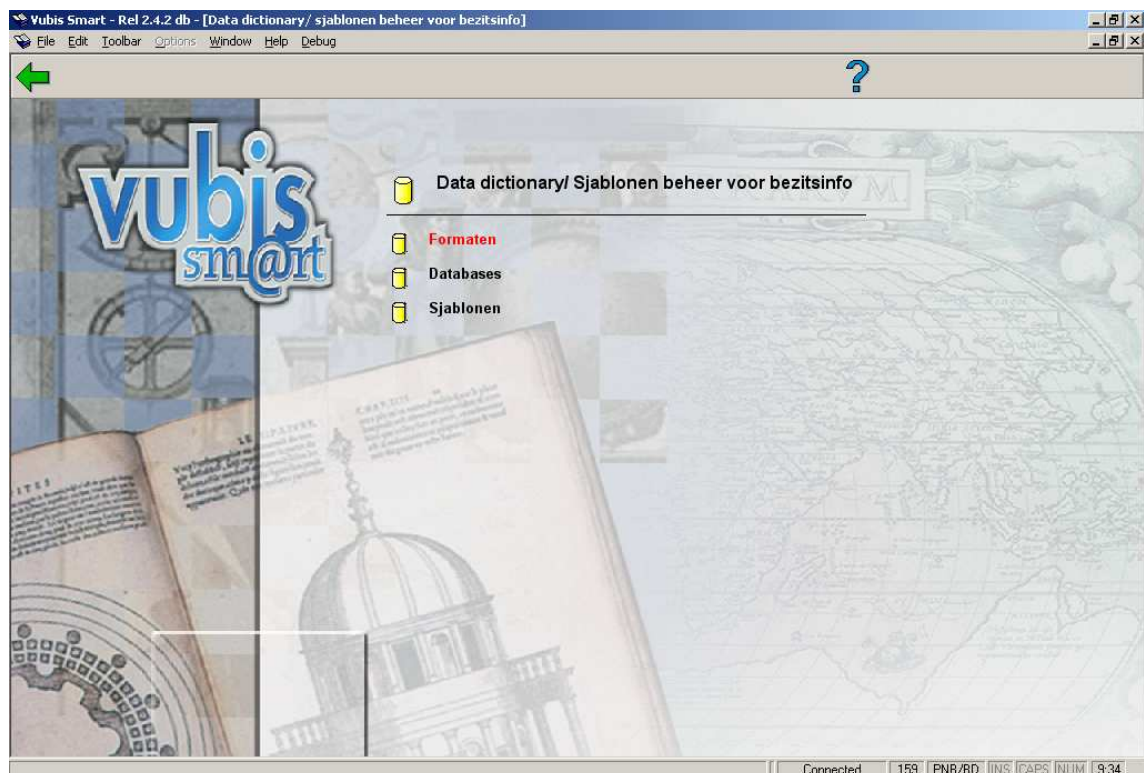
Met deze AFO kunt u formaten, databases en sjablonen onderhouden voor bezitsinformatie.

Het formaat voor bezitsinformatie bepaalt welke velden deel uitmaken van een bezitsinformatie record, welke subvelden elk veld kan hebben, wat de kenmerken zijn van de velden en subvelden, enz. Dit is vergelijkbaar met de formaatdefinities voor bibliografische records en authorities.

Let op

Wanneer het Vubis Smart systeem wordt geïnstalleerd zijn de MARC21/H en UniMARC/H formaten, databases en sjablonen al gedefinieerd. U wordt geadviseerd deze niet te wijzigen of te verwijderen. U kunt wel kleine wijzigingen aanbrengen in de sjablonen (zoals kleur, verwoording).

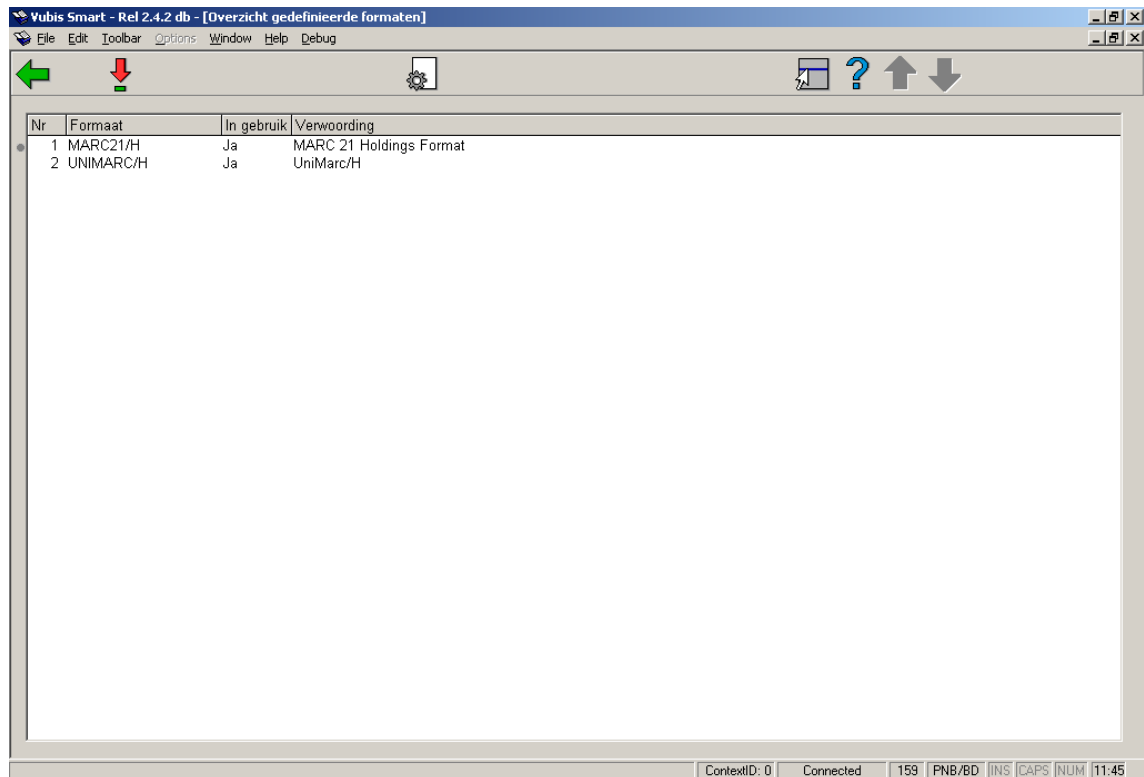
Nadat u deze AFO heeft gekozen verschijnt onderstaand menu:



De opties worden in de volgende paragrafen nader toegelicht.

159.2 Formaten

Navigeer naar AFO 159 en vervolgens naar Formaten, en u ziet de lijst van bezitsinformatie formaten die in uw systeem gedefinieerd zijn:



The screenshot shows a window titled "Vubis Smart - Rel 2.4.2 db - [Overzicht gedefinieerde formaten]". The window contains a table with the following data:

Nr	Formaat	In gebruik	Verwoording
1	MARC21/H	Ja	MARC 21 Holdings Format
2	UNIMARC/H	Ja	UniMarc/H

The window also features a menu bar (File, Edit, Toolbar, Options, Window, Help, Debug), a toolbar with navigation icons (back, forward, search, etc.), and a status bar at the bottom with the text "ContextID: 0 Connected 159 PNB/BD JINS CAPS NUM 11:45".

Elk van deze formaten heeft een set van algemene kenmerken. Deze algemene kenmerken kunt u zien als u klikt op het pictogram **Bekijk kenmerken van formaat**.

Deze algemene kenmerken kunt u wijzigen met het pictogram **Wijzigen alle kenmerken**.

In het dialogvenster dat hieronder is afgebeeld kunt u de algemene kenmerken van het formaat wijzigen. In het algemeen is het overigens niet nodig dat te doen. Alleen als u een compleet eigen formaat gaat ontwerpen is dit natuurlijk wel van belang.

Nr	Kenmerk	Waarde	Bijzondere regels
FORMAAT			
1	Standaard authority list view	CodeAndWording	
2	Identificatie	MARC21/H	
3	In gebruik / actief	Ja	
4	Label	MARC21/H	
5	Default taal		
6	Talen in formaat		
7	Verwoording	MARC 21 Holdings Format	
VELD			
8	Formaat van de identificatie	3N	
9	Volgorde van de velden	***_001_003_005_006_007_008_01	
10	Technisch maximum voor herhaalbare velden	999	
RECORD			
11	Formaat van de identificatie	1.N	
SUBVELD			
12	Formaat van de identificatie	1AN	

Een omschrijving van de kenmerken op dit scherm:

Kenmerk	Betekenis
Standaard authority list view	De wijze waarop <i>authority lists</i> worden gepresenteerd. U kunt kiezen tussen allen de code, of de code en de verwoording. Voor meer informatie, kijk bij het hoofdstuk over Authorities
Identificatie	De naam van het formaat. Deze kunt u niet meer wijzigen nadat het formaat is gecreëerd.
In gebruik / actief	Een vinkje geeft aan dat het formaat kan worden gebruikt. Met een inactief formaat kunt u geen databases maken
Label	De naam van het formaat zoals die in lijsten e.d. wordt gepresenteerd. Het label kunt u wel veranderen, i.t.t. tot de identificatie.
Default taal	De taal die zal worden gehanteerd als catalogiseertaal in bepaalde gevallen waar niet specifiek een taal kan worden ingesteld.

Talen in formaat	Vubis Smart ondersteunt meertalige velden; meertalige trefwoordvelden bijvoorbeeld. Hier stelt u in welke talen dat kunnen zijn.
Verwoording	Een vrije tekst die het formaat omschrijft.
Formaat van de identificatie op veldniveau	Hier kunt u bepalen op welke manier de naamgeving van de velden plaatsvindt. De aanduiding in het voorbeeld (3N) betekent drie numerieke tekens (cijfers).
Volgorde van de velden	Dit kenmerk is niet actief.
Technisch maximum voor herhaalbare velden	Herhaalbare velden zijn in principe "oneindig" vaak herhaalbaar, maar in technische zin is er wel degelijk een maximum; dat maximum staat hier ingesteld.
Formaat van de recordidentificatie	<p>Records in de database hebben een identificatie. Vaak is dat een nummer. Op welke wijze die identificatie plaatsvindt is hier ingesteld. Het voorbeeld (1.N) betekent 1 tot een oneindig aantal numerieke tekens: een getal dus.</p> <p>Als u hier zou invullen: 1.4N dan betekent dat, dat het aantal cijfers waarmee een record wordt geïdentificeerd maximaal 4 cijfers mag bevatten. U zou dus dan niet meer dan 9999 records kunnen invoeren, want 9999 is het hoogste getal waarmee een record kan worden geïdentificeerd.</p>
Formaat van de identificatie op subveldniveau	De identificatie van de subvelden kunt u ook op vergelijkbare wijze bepalen als de identificatie van de velden. In het voorbeeld staat: 1AN wat betekent: 1 teken van het type alfanumeriek of numeriek.

159.2.1 De velden

Als voorbeeld ziet u hier de velden van het MARC21/H formaat. U kunt deze lijst bekijken door te dubbel klikken op het formaat in het overzichtsscherm.

Nr	Veld	Verwoording	Type	Verpl.	Max.	In gebruik	Subvelden	Regels
1	***	[??]Leader	Text	Nee	1	Ja	*101,*106,*107,*108,*109,*110,	Nee
2	001	[??]Control number	Text	Nee	1	Ja		Nee
3	003	[??]Control number identifier	Text	Nee	1	Ja		Nee
4	004	[??]CONTROL NUMBER FOR RELATED	Text	Nee	1	Ja		Nee
5	005	[??]Date and time of latest transaction	Text	Nee	1	Ja		Nee
6	007	[??]Physical description fixed field	Text	Nee	1	Ja		Nee
7	007[ER]	[??]Physical description fixed field (Elec.	Text	Nee	1	Ja	*101,*102,*103,*104,*105,*106,	Nee
8	007[Globe]	[??]Physical description fixed field (Globe	Text	Nee	1	Ja	*101,*102,*103,*104,*105,*106	Nee
9	007[Kit]	[??]Physical description fixed field (Kit)	Text	Nee	1	Ja	*101,*102	Nee
10	007[Map]	[??]Physical description fixed field (Map)	Text	Nee	1	Ja	*101,*102,*103,*104,*105,*106,	Nee
11	007[Micro]	[??]Physical description fixed field (Microf	Text	Nee	1	Ja	*101,*102,*103,*104,*105,*106,	Nee
12	007[Motio]	[??]Physical description fixed field (Motio	Text	Nee	1	Ja	*101,*102,*103,*104,*105,*106,	Nee
13	007[Musi]	[??]Physical description fixed field (Notat	Text	Nee	1	Ja	*101,*102	Nee
14	007[NPG]	[??]Physical description fixed field (Nonpr	Text	Nee	1	Ja	*101,*102,*103,*104,*105,*106	Nee
15	007[PG]	[??]Physical description fixed field (Proje	Text	Nee	1	Ja	*101,*102,*103,*104,*105,*106,	Nee
16	007[RSI]	[??]Physical description fixed field (Remo	Text	Nee	1	Ja	*101,*102,*103,*104,*105,*106,	Nee
17	007[Soun]	[??]Physical description fixed field (Soun	Text	Nee	1	Ja	*101,*102,*103,*104,*105,*106,	Nee
18	007[Tactil]	[??]Physical description fixed field (Tactil	Text	Nee	1	Ja	*101,*102,*103,*104,*105,*106,	Nee
19	007[Text]	[??]Physical description fixed field (Text)	Text	Nee	1	Ja	*101,*102	Nee
20	007[Unsp]	[??]Physical description fixed field (Unsp	Text	Nee	1	Ja	*101,*102	Nee
21	007[Video]	[??]Physical description fixed field (Video	Text	Nee	1	Ja	*101,*102,*103,*104,*105,*106,	Nee
22	008	[??]Fixed length data elements	Text	Nee	1	Ja	*101,*107,*108,*109,*113,*114,	Nee
23	010	[??]Library of Congress control number	Text	Nee	1	Ja	\$8,\$a,\$b,\$z,*1,*2	Nee
24	014	[??]LINKAGE NUMBER	Text	Nee	999	Ja	\$6,\$a,\$b,\$z,*1,*2	Nee
25	016	[??]National bibliographic agency control	Text	Nee	999	Ja	\$2,\$8,\$a,\$z,*1,*2	Nee
26	020	[??]ISBN	Text	Nee	999	Ja	\$6,\$8,\$a,\$c,\$z,*1,*2	Nee
27	022	[??]ISSN	Text	Nee	999	Ja	\$6,\$8,\$a,\$y,\$z,*1,*2	Nee
28	024	[??]Other standard identifier	Text	Nee	999	Ja	\$2,\$6,\$8,\$a,\$c,\$d,\$z,*1,*2	Nee
29	027	[??]Standard technical report number	Text	Nee	999	Ja	\$6,\$8,\$a,\$z,*1,*2	Nee
30	030	[??]Codex designation	Text	Nee	999	Ja	\$6,\$8,\$a,\$z,*1,*2	Nee

Velden op het scherm

Nr.: Het volgnummer in deze lijst. Dit volgnummer zegt overigens niets over de formaatstructuur.

Veld: De gecodeerde naam van de velden. In het Smart-, MARC21-, en Unimarc-formaat bestaan deze codes uit drie cijfers, en hebben de velden dus de namen 001 t/m 999.

Verwoording: De verwoording van de velden.

Type: De aanduiding van het veldtype. In veel gevallen zal dit het type "Text" zijn, maar het kan ook één van de andere 11 types zijn die in Vubis Smart mogelijk zijn.

Verpl.: De aanduiding of het veld wel of niet verplicht moet worden ingevuld binnen een record.

Max.: Het maximaal aantal keren dat het veld mag voorkomen binnen een record.

In gebruik: De aanduiding of het veld in gebruik is. U kunt met dit kenmerk een veld dus buiten gebruik stellen zonder het veld te hoeven verwijderen uit het formaat.

Subvelden: Een opsomming van de subvelden binnen elk van records. Subvelden hebben gecodeerde namen die bestaan uit een cijfer of letter, voorafgegaan door een \$-teken.

Regels: Aan ieder veld kunnen regels worden gekoppeld zoals bijvoorbeeld “als veld X bestaat dan is dit veld verplicht”, etc. Diverse veelgebruikte formaten zoals bijvoorbeeld het Marc21-formaat hebben dit soort regels in gebruik.

Opties op het scherm

Nieuw veld: Gebruik deze optie om een nieuw veld toe te voegen. Er wordt een invulformulier getoond.

Bekijken subvelden van veld: Selecteer een veld en dan deze optie om de bijbehorende subvelden te bekijken. Zie paragraaf 159.2.1.2.

Schrap veld: Selecteer een veld en dan deze optie om het veld te verwijderen. Het systeem vraagt om bevestiging.

Kopieer veld: Selecteer een veld en dan deze optie om een nieuw veld aan te maken gebaseerd op het geselecteerde veld.

Element/Groep profielen: Deze profielen kunnen op vele plekken in het systeem gebruikt worden om op een uniforme wijze gegevens te printen. De element/groepsprofielen worden onder andere gebruikt in de SSP module, catalogus, printbestanden, etc. Het idee achter de profielen is dat u eenmalig een profiel definieert en deze vervolgens onbeperkt kunt inzetten. Het voordeel is dat u de mogelijkheid heeft om meerdere formatteer profielen voor “ruwe” data te definiëren, wijzigen en gebruiken in allerlei modules en onderdelen (zie de volgende paragraaf voor een overzicht). Voorbeelden hiervan zijn o.a. de mogelijkheid om ISBD en andere gecompliceerde presentaties te definiëren en deze bijv. te gebruiken in output van SSP. Zie de help van AFO 151 voor een gedetailleerde uitleg hierover.

Bekijken kenmerken van veld: Selecteer een veld en dan deze optie om de eigenschappen te bekijken. Zie paragraaf 159.2.1.1.

Bekijken/definiëren regels bij veldvariant: Deze optie is niet relevant voor het bezitsinformatie formaat.

Bekijken kenmerken van formaat: Dit geeft hetzelfde overzicht als de optie **Bekijk kenmerken van formaat** op het overzichtsscherm van formaten

Ga naar scherm met veld: Gebruik deze optie om snel naar een bepaald veld in de definitie te gaan. Er wordt een invulscherm getoond.

159.2.1.1 De kenmerken van een veld

Als u klikt op het pictogram voor de kenmerken van het veld, verschijnt een venster met verschillende kenmerken van het betreffende veld. Hieronder ziet u dat venster afgebeeld voor veld 852 (locatie) in het MARC21/H formaat:

Nr	Kenmerk	Waarde	Bijzondere regels
ALGEMEEN			
1	Commentaar en opmerkinge		
2	Data-type	Text	
3	Definitie	[??]Identifies the organization holdi	
4	Voorbeelden		
Identificatie			
		852	
5	In gebruik / actief	Ja	
6	Interpunctie achter veld		Nee
7	Interpunctie voor veld		Nee
8	Label	[??]Location	
9	Taalafhankelijk	Nee	
10	Verplicht	Nee	Nee
11	Maximum aantal	999	Nee
12	Minimum aantal	0	Nee
13	Standaard-veld	Ja	
14	Unieke waarde	Nee	Nee
15	Verwoording	[??]Location	
FORMAAT			
16	Rechts gealigneerd	Nee	
17	Default		
18	'\ul-karakter'		
19	Vaste lengte	Nee	
20	Formaat-patroon		Nee
21	Formaat-test		Nee
22	Gegenereerde data		Nee
23	Maximale lengte		Nee
24	Minimale lengte		Nee
25	Wijzigen toegestaan	Ja	
26	Geldige waarden		Nee
RELATIES			

The screenshot shows the Vubis Smart application window titled "Vubis Smart - Rel 2.4.2 db - [Kenmerken van het veld '852' bij formaat 'marc21/h']". The interface includes a menu bar (File, Edit, Toolbar, Options, Window, Help, Debug) and a toolbar with various icons. The main area displays a table with the following data:

Nr	Kenmerk	Waarde	Bijzondere regels
27	Relatie naar (default)		
28	Authority aanmaak profiel(e)		
29	Volgorde van subvelden		
30	Gerelateerde velden		
31	Viewer		
32	Viewer tabel		

At the bottom of the window, the status bar displays: ContextID: 0 | Connected | 159 | PNB/BD | JINS | CAPS | NUM | 12:08

159.2.1.2 De kenmerken van een subveld

Selecteer een veld en dan de optie **Bekijken subvelden van veld** (of dubbelklik op een veld) om de subvelden die voor dat veld zijn gedefinieerd te bekijken:

Vubis Smart - Rel 2.4.2 db - [Subvelden bij het veld '852' bij formaat 'marc21/h']

File Edit Toolbar Options Window Help Debug

Nr	Subveld	Verwoording	Type	Verpl.	Max.	In gebruik
1	\$2	[??]Source of classification or shelving sc	Text	Nee	1	Ja
2	\$3	[??]Materials specified	Text	Nee	1	Ja
3	\$5	[??]Linkage	Text	Nee	1	Ja
4	\$8	[??]Field link and sequence number	Text	Nee	1	Ja
5	\$a	[??]Location	Text	Nee	1	Ja
6	\$b	[??]Sublocation or collection	Text	Nee	999	Ja
7	\$c	[??]Shelving location	Text	Nee	999	Ja
8	\$e	[??]Address	Text	Nee	999	Ja
9	\$f	[??]Coded location qualifier	Text	Nee	999	Ja
10	\$g	[??]Non-coded location qualifier	Text	Nee	999	Ja
11	\$h	[??]Classification part	Text	Nee	1	Ja
12	\$i	[??]Item part	Text	Nee	999	Ja
13	\$j	[??]Shelving control number	Text	Nee	1	Ja
14	\$k	[??]Call number prefix	Text	Nee	1	Ja
15	\$l	[??]Shelving form of title	Text	Nee	1	Ja
16	\$m	[??]Call number suffix	Text	Nee	1	Ja
17	\$n	[??]Country code	Text	Nee	1	Ja
18	\$p	[??]Piece designation	Text	Nee	1	Ja
19	\$q	[??]Piece physical condition	Text	Nee	1	Ja
20	\$s	[??]Copyright article-fee code	Text	Nee	999	Ja
21	\$t	[??]Copy number	Text	Nee	1	Ja
22	\$x	[??]Nonpublic note	Text	Nee	999	Ja
23	\$z	[??]Public note	Text	Nee	999	Ja
24	*1	[??]Shelving scheme	Indicator	Nee	999	Ja
25	*2	[??]Shelving order	Indicator	Nee	999	Ja

ContextID: 0 Connected 159 PNB/BD JINS CAPS NUM 12:11

Als u dubbelklikt op een van de subvelden in de lijst, verschijnt een overzicht van de kenmerken van dat subveld. De kenmerksoorten van de subvelden zijn dezelfde als die van de kenmerksoorten van de velden. Het wijzigen ervan gaat ook op dezelfde manier. Zie paragraaf 159.2.1 voor een beschrijving van de kolommen op dit scherm.

159.3 Databases

Als u kiest voor de tweede optie uit het hoofdmenu van AFO 159, Databases, dan verschijnt een overzicht van de databases die reeds zijn gedefinieerd:

Vubis Smart - Rel 2.4.2 db - [Gedefinieerde databases voor holdings]

File Edit Toolbar Options Window Help Debug

Nr.	Database Id	Verwoording	Formaat	In gebruik
1	MARC21/H	DB MARC21/H	MARC21/H	Ja
2	UNIMARC/H	DB UNIMARC/H	UNIMARC/H	Ja

Connected 159 PNB/BD JNS CAPS NUM 12:12

Dubbelklik op een database om de eigenschappen te bekijken:

Vubis Smart - Rel 2.4.2 db - [Eigenschappen voor bestand 'marc21/h']

File Edit Toolbar Options Window Help Debug

Nr.	Type	Data
General		
1	Bestands nummer	MARC21/H
	Directorie	
	Bestands naam	DB MARC21/H
	Bestands formaat	MARC 21 Holdings Format
	Commentaar en notities	
	Record teller	
	In gebruik	Ja
	Aantal kopieën opslaan	1
	Inclusief archiefbestand	Ja
	Nieuw record maken toegestaan	Ja
	Wijzigingen aan records toegestaan	Ja

Connected 159 PNB/BD JNS CAPS NUM 12:13

Betekenis van onderdelen van eigenschappen van een bezitsinformatie database in Vubis Smart in AFO 159:

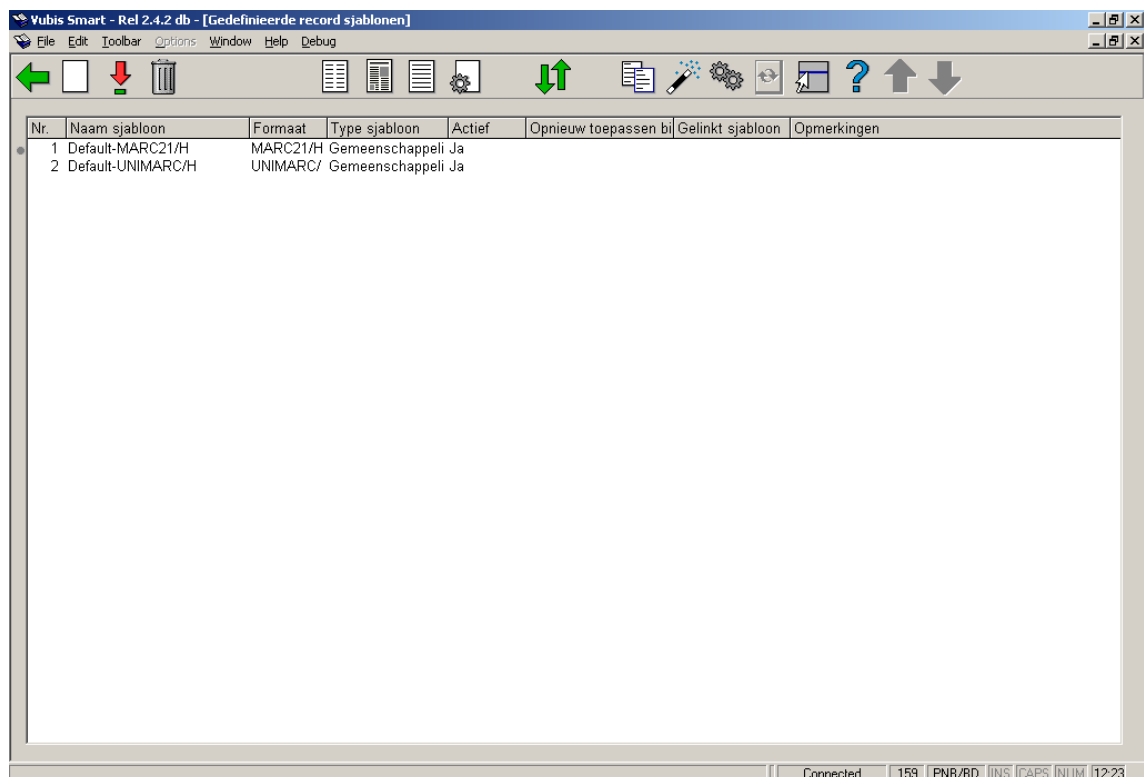
Kenmerk	Betekenis
Nummer	Het database identificatienummer. Het bestand met nummer 1 is altijd een systeembestand. Bij het creëren van een nieuwe database wordt dit nummer automatisch ingevuld; het is aan te raden dit nummer niet te wijzigen alhoewel dat wel zou kunnen in dit venster.
Naam	Een naam voor de database die de inhoud kort beschrijft.
Directory	De directory (<i>namespace</i> geheten binnen de Caché database server) waar de database moet worden opgeslagen. U kunt een andere directory/namespace kiezen dan de huidige namespace, maar dan moet die namespace wel een correcte Vubis Smart namespace zijn.
Formaat	Het bezitsinformatie formaat voor de database.
Commentaar en notities	Vrije tekst
Record teller	<p>Dit is een volgnummer voor de bibliografische records in de database. De teller zal voor een nieuwe database altijd op 0 staan. Nadat de database in gebruik is genomen en gevuld met record ziet u de teller oplopen. Op deze plaats is het mogelijk de teller aan te passen.</p> <p>Waarschuwing: verander de teller nooit van een database die in gebruik is zonder vooraf overleg met de Vubis Smart Gebruikersondersteuning van Geac.</p>
In gebruik	Zolang dit kenmerk niet is aangevinkt kan de database niet in gebruik worden genomen. U kunt ook later een reeds gebruikte database buiten gebruik stellen zonder hem fysiek te moeten verwijderen.
Aantal kopieën opslaan	Van een gewijzigd bibliografisch record kunnen eerdere versies worden bewaard. Het aantal versies dat wordt bewaard kan hier worden gedefinieerd.

Inclusief archiefbestand	Als een bezitsinformatie record wordt geschrapt, en de parameter "Inclusief archiefbestand" staat op <i>Ja</i> , dan wordt de laatste versie van het record bewaard in het archiefbestand.
Nieuw record maken toegestaan	Of het toegestaan is nieuwe records in te voeren.
Wijzigingen aan records toegestaan	Of het toegestaan is bestaande records te wijzigen.

159.4 Sjablonen

Deze sjablonen verschijnen wanneer u een plaatskenmerk set selecteert vanaf scherm **Bezitsinformatie voor plaatskenmerk sets** in AFO 111 en dan de optie **Plaatskenmerk set (MARC)** gebruikt om de bezitsinformatie bij te werken. Deze informatie omvat exemplaarnummer, fysiek formaat, plaatsingsinformatie, bewaarbeleid en opmerkingen omtrent de plaatskenmerk set. De opties zijn hetzelfde als bij het wijzigen van bibliografische informatie, alleen gaat dit om het holdings formaat (MARC21 of UNIMARC).

Als u kiest voor de derde optie uit het hoofdmenu van AFO 159, Sjablonen, dan verschijnt een overzicht van de sjablonen die reeds zijn gedefinieerd:



Vanuit de lijst met sjablonen kunt u de eigenschappen van elk ervan wijzigen. Daarvoor selecteert u een ervan uit de lijst, en u klikt op een van de iconen in de knoppenbalk.

U kunt met **Bekijken stijlen** de stijl van presenteren aanpassen voor elk van de elementen van een sjabloon. Deze elementen zijn normale tekst, de veld labels, de subveld labels en vier soorten data. Wat u kunt aanpassen aan de stijl van presenteren omvat de kleur, en of het element vet en/of cursief afgebeeld moet worden.

Met **Bekijken kolommen** kunt u de wijze van presenteren van de verschillende kolommen aanpassen. De kolomsoorten die er zijn, zijn: Algemeen, Velden, Indicatoren, Subvelden en Data. Klik op een van de soorten die u ziet in de lijst, en u kunt de volgende zaken instellen:

- Of de code moet worden getoond of het label (de naam, verwoording).
- De wijzig modus: Niet wijzigbaar / Overschrijven / Tussenvoegen.
- De maximum breedte van de kolom (in aantal tekens).
- De karakters die toegestaan zijn. Als u dit veld leeg laat zijn alle karakters toegestaan.
- Vervang teken.

Met het icoon **Bekijken velden / subvelden** kunt de labels van de velden aanpassen voor de talen Nederlands, Engels en Frans. Merk op dat u hiermee dus niet de naam van veld in het formaat aanpast, maar alleen het label dat in plaats van de naam in het sjabloon wordt gebruikt. U kunt labels definiëren voor zowel gehele velden als de individuele subvelden.

Met het icoon **Algemene kenmerken van het sjabloon** kunt u een aantal instellingen maken of wijzigen die ook bij het creëren van het sjabloon konden worden ingesteld: of het sjabloon paswoordgebonden of gemeenschappelijk is, eventuele opmerkingen bij het sjabloon, of het sjabloon moet worden getoond in de catalogusmodule, en op welk moment het sjabloon opnieuw moet worden toegepast.

Het icoon **Vervang geselecteerd sjabloon** doet wat de naam al zegt: u kunt de inhoud van het geselecteerde sjabloon vervangen door de inhoud van een ander sjabloon in de lijst.

Het icoon **Kopieer sjabloon** is vergelijkbaar met het icoon **Vervang geselecteerd sjabloon**, alleen kopieert u nu de inhoud van het geselecteerde sjabloon naar een nieuw te creëren sjabloon.

Met het icoon **Parameters** kunt u instellen hoe de velden en subvelden van het bibliografisch formaat moeten worden getoond als ze in dropdown lijsten worden getoond. Dat is bijvoorbeeld het

geval als u met Ctrl-F5 een veld wilt toevoegen in de record editor van AFO 111. U kunt kiezen of u eerst de code en dan de naam wilt zien, of eerst de naam en dan de code.

Klik op **Controleer sjablonen** om te controleren of er geen conflicten zijn met het gedefinieerde formaat.

- **Document control - Change History**

Version	Date	Change description	Author
<i>1.0</i>	<i>July 2006</i>	<i>creation (as part of holdings maintenance for release 2.4.2 serials modifications)</i>	